



LABORATORIO di DIAGNOSTICA AVANZATA e MICROBIOLOGIA TRASLAZIONALE

GUIDA AI SERVIZI

DIRETTORE PROF.SSA MANOLA COMAR

www.burlo.trieste.it
 @BurloGarofolo

Cari genitori,
questo opuscolo contiene, in modo sintetico, alcune informazioni che ci auguriamo vi saranno utili durante l'accesso alla nostra Struttura. In esso trovate indicazioni che riguardano i comportamenti da adottare ed alcune informazioni generali sulle procedure di reparto.

Per approfondimenti potete consultare il sito internet e la carta dei servizi.

<https://www.burlo.trieste.it/content/carta-dei-servizi>

DIRETTORE/RESPONSABILE

Prof.ssa Manola Comar, specialista in Microbiologia e Virologia, Università degli Studi di Trieste.

STAFF

Dirigente biologo:

Dott. Vincenzo Petix

Tecnico di Laboratorio Biomedico:

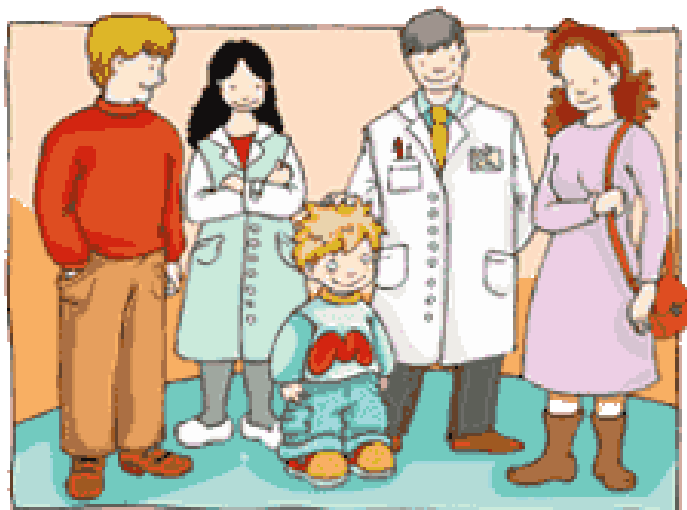
Dott.ssa Petra Carli, Dott.ssa Francesca Uliana, Dott.ssa Eugenia Akhavan Niaki, Dott. Diego Favretto

Ricercatori:

Dott.ssa Nunzia Zanotta, Dott.ssa Giuseppina Campisciano

Ricercatori Università degli Studi di Trieste

Prof. Valerio Iebba, Dott.ssa Carolina Cason, Dott.ssa Martina Vidmar



DOVE SIAMO

Il laboratorio è ubicato al IV piano (lato sinistro) della “palazzina Laboratori”

PRESENTAZIONE DELLA STRUTTURA

La struttura **SSD R Diagnostica Avanzata Microbiologica Traslazionale (DAMT)** attivata a febbraio 2017, secondo quanto disciplinato dall’Atto aziendale dell’IRCCS Burlo Garofolo (Decreto DG n. 100/2016), è parte integrante del processo di riorganizzazione delle strutture sanitarie operato in regione come da piano nazionale. Le attività si configurano all’interno delle finalità istituzionali dell’IRCCS nell’area Materno-Infantile e dell’Università degli Studi di Trieste, con funzioni assistenziali supportate dalla ricerca biomedica traslazionale la cui offerta diagnostica può contribuire a ridurre le fughe ed aumentare l’attrazione extraregionale.

La struttura, HUB per alcune delle prestazioni di laboratorio in stretta correlazione con le attività di ricerca, formazione e didattica, svolge le seguenti funzioni:

- Diagnosi molecolare di infezioni sessualmente trasmissibili
- Sorveglianza delle MST, Laboratorio di riferimento regionale ISS
- Diagnosi delle resistenze farmacologiche in ambito MST
- Diagnosi e approcci terapeutici personalizzati attraverso l’individuazione di dismicrobismi del microbioma intestinale, orale e vaginale
- Diagnosi della risposta biologica dell’ospite alle infezioni (marcatori solubili dell’immunità innata) e nel determinismo delle patologie infiammatorie.

Si pone come struttura in grado di favorire un rapido trasferimento in campo clinico delle conoscenze della ricerca di base in ambito microbiologico/virologico e l’attivazione di studi riguardanti approcci diagnostici innovativi.

In seguito alla dichiarazione dello stato di emergenza datata 31 gennaio 2020 da parte del Consiglio dei Ministri in relazione alla pandemia di COVID-19, il laboratorio della Struttura è stato accreditato presso il Ministero per l’analisi dei campioni per la ricerca di SARS-Cov-2.

ATTIVITÀ DI STRUTTURA

Le attività della SSSR Diagnostica Avanzata Microbiologica Traslazionale si configurano all'interno delle finalità istituzionali dell'IRCCS nell'area Materno-Infantile e dell'Università degli Studi di Trieste, con funzioni assistenziali supportate dalla ricerca biomedica traslazionale.

- **Infezioni Sessualmente Trasmesse (IST)**

La SSD R Diagnostica Avanzata Microbiologica Traslazionale è stata identificata quale struttura di riferimento Regionale per le Infezioni Sessualmente Trasmissibili (IST) con il fine di:

- rispondere alle recenti direttive in tema di sorveglianza e controllo delle Infezioni Sessualmente Trasmissibili (IST) sia a livello nazionale sia a livello regionale;
- redazione di linee guida italiane per la gestione delle IST con particolare riferimento alla diagnostica di laboratorio;
- migliorare le conoscenze dell'impatto epidemiologico della diffusione di queste infezioni;
- centralizzare in termini di diagnosi, cura e follow-up utenti che necessitano di ambulatori ad hoc (l'utenza femminile e pediatrica dei centri di Malattie Sessualmente Trasmissibili (MST) ove non è prevista la figura di un ostetrico-ginecologo e di un pediatra- ginecologo);
- contribuire al miglioramento della qualità delle cure;
- avanzamento tecnologico in ambito della diagnosi IST;
- attivare eventi di formazione del personale sanitario coinvolto;
- attivare corsi integrati Universitari;
- attivare corsi di informazione per la cittadinanza;
- implementare la ricerca di base e traslazionale in collaborazione con istituzioni italiane, quali:

Università degli studi di Trieste, ICGEB (Trieste); Istituto Superiore Sanità (Roma), IRCCS S. Gallicano (Roma), Università degli studi di Ferrara, Università Statale di Milano, Università la Sapienza di Roma, Università degli Studi di Palermo.

e in collaborazione con istituzioni internazionali:

IARC di Lione, FR; Baylor College Medicine di Huston, TX; London Imperial College UK.

- **Attività di sanità pubblica**

- monitoraggio ambientale della composizione microbica in ambito ospedaliero;
- monitoraggio della colonizzazione di patogeni resistenti nei pazienti fragili;
- applicazione di nuove strategie di sanificazione ambientale con l'utilizzo di sistemi biologici;
- partecipazione ai piani nazionali e dell'ISS per l'antibiotico resistenza.

- **Attività innovative**

La SSD R Diagnostica Avanzata microbiologica traslazionale è l'unico laboratorio regionale per lo studio dei profili microbiologici nei campioni biologici al fine di determinare l'associazione di dismicrobismi batterici a patologia e di aumentare le performance della diagnosi microbiologica.

- profilo del microbioma residente in campioni clinici;
- profilo della risposta infiammatoria solubile in risposta all'infezione microbiologica;
- attività bioinformatica microbiologica.

- **SARS-CoV-2**

- diagnosi molecolare dell'infezione da SARS-CoV-2 in ambito materno-Infantile;
- diagnosi differenziale microorganismi respiratori non correlabili a Covid-19;
- sorveglianza sanitaria per rispondere alle direttive regionali rispetto all'andamento epidemiologico dell'infezione;
- avanzamento tecnologico per la diagnosi e genotipizzazione dei ceppi Covid-19;
- stesura del piano pandemico dell'IRCCS;
- ricerca scientifica traslazionale dell'impatto dell'infezione in ambito materno-infantile.

Prestazioni

Ricerca con metodiche molecolari multiplex dei microrganismi responsabili delle Infezioni Sessualmente Trasmesse o coinvolti nelle infezioni dell'apparato urogenitale:

- esame multiplex per diagnosi di: *Chlamydia trachomatis*, *Mycoplasma genitalium*, *Mycoplasma hominis*, *Neisseria gonorrhoeae* *Trichomonas vaginalis* *Ureaplasma parvum* e *Ureaplasma urealyticum*;
- esame multiplex per diagnosi e genotipizzazione: *Candida spp*;
- esame multiplex per diagnosi e genotipizzazione: *Papillomavirus umano* (HPV);
- esame multiplex per diagnosi e genotipizzazione: patogeni più comuni responsabili di prostatite;
- esame multiplex per diagnosi e genotipizzazione: patogeni più comuni responsabili di vaginite batterica;
- esame multiplex per diagnosi e genotipizzazione: patogeni più comuni responsabili di vaginosi batterica;
- esame multiplex per diagnosi e genotipizzazione di microrganismi responsabili di patologie ulcerative: *Treponema pallidum*, *Herpes virus I* e *Herpes virus II* (HSV1 e HSV2);
- resistenze Macrolidi per *Mycoplasma genitalium*;
- valutazione Score di Nugent su striscio vaginale;

- esami colturali per ricerca *Neisseria gonorrhoeae* e prove di suscettibilità agli antibiotici;
- caratterizzazione del Microbioma in campioni clinici (vaginali, rettali, urine, sangue, tessuto placentare, orali, ambientali);
- diagnosi molecolare per *Covid-19* su tamponi naso/oro faringei, tamponi rettali, tamponi vaginali;
- genotipizzazione delle varianti per *Covid-19*;
- ricerca dell'antigene per SARS-CoV-2 su tampone naso-faringeo;
- ricerca di Anticorpi IgG, IgM contro SARS-CoV-2 su campioni di siero;
- esame multiplex per la diagnosi di microorganismi respiratori e resistenze farmacologiche;
- esame multiplex per diagnosi e genotipizzazione di microorganismi coinvolti nella sepsi del paziente pediatrico;
- diagnosi di TTV.

ECCELLENZE E ATTIVITÀ DI RICERCA

L'attività scientifica è parte della mission della SSSR DAMT. In particolare, sono sviluppate le attività di ricerca in campo microbiologico e di risposta dell'ospite alle infezioni in ambito pediatrico e ostetrico ginecologico oltre alla lotta all'antibiotico resistenza.

COME SI ACCEDE

Non è previsto un accesso diretto dei pazienti, ma l'offerta diagnostica è rivolta a:

- pazienti afferenti agli ambulatori dell'Ostetricia e Ginecologia, della Pediatria, della Chirurgia e della P.M.A. e PS pediatrico dell'IRCCS Burlo Garofolo;
- pazienti inviati dal medico di medicina generale;
- pazienti ricoverati presso l'IRCCS Burlo Garofolo;
- pazienti ricoverati presso le strutture ospedaliere di ASUGI;
- pazienti afferenti al Centro Malattie Sessualmente Trasmesse di ASUGI;
- pazienti inviati dal Dipartimento dei Servizi Territoriali;
- soggetti esterni: parenti, accompagnatori, personale di ditte e servizi.

Gli utenti esterni dovranno recarsi al centro prelievi o agli ambulatori dedicati per la l'esecuzione dei prelievi o per la consegna del campione.

COSA ACCADE

Per gli utenti esterni

I campioni raccolti al Centro Prelievi o presso gli ambulatori vengono consegnati in laboratorio, dove vengono analizzati.

Per i pazienti ricoverati

I campioni raccolti presso i reparti vengono consegnati in laboratorio dove vengono analizzati.

TEMPI DI RISPOSTA

Esami COVID-19 e microorganismi respiratori

- 24 ore per soggetti pediatrici inviati dal dipartimento dei servizi, e per la sorveglianza del personale sanitario;
- 4 ore per i Tamponi COVID pre-ricovero e care-giver;
- 1 ora e 15' per i tamponi COVID in urgenza;
- 24 ore per gli altri patogeni dell'apparato respiratorio.

Esami IST

- 3 giorni lavorativi per gli esami inerenti le Infezioni Sessualmente Trasmesse e/o infezioni urogenitali per esterni;
- 24 ore per esami IST in donne gravide, abusi e minori.

Esame Microbioma

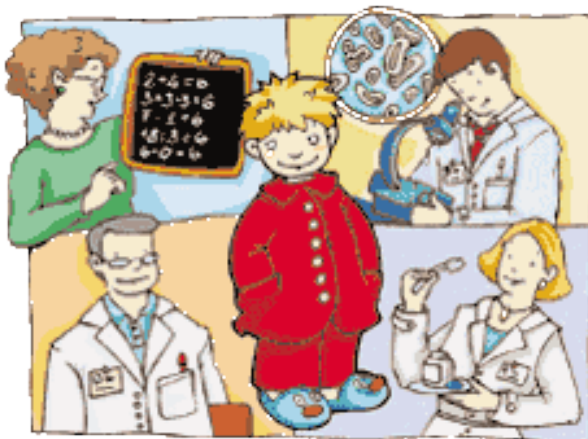
- 3 settimane per la caratterizzazione del Microbioma nei campioni clinici.

ACCOMPAGNAMENTO MINORI

Le prestazioni inerenti le Infezioni Sessualmente Trasmesse e/o infezioni urogenitali e di microbioma rientrano nella lista delle procedure con obbligo di consenso informato specifico. Pertanto, in caso di prestazione effettuata al minore, è richiesta la presenza di entrambi i genitori.

Nei soli casi in cui la presenza di entrambi i genitori risulti impossibile per effettiva lontananza o grave impedimento, il genitore presente è tenuto ad esprimere per iscritto il proprio consenso all'analisi genetica e a certificare, sotto la propria

responsabilità, l'assenso del genitore assente, compilando l'apposita modulistica (modello 0199).



NORME DI COMPORTAMENTO

- ✓ L'ospedale Burlo Garofolo promuove la presenza costante dei genitori e il loro coinvolgimento nelle cure. I genitori dei bambini ricoverati possono stare, uno alla volta, con il loro bambino giorno e notte, salvo diversi accordi con le singole strutture. Per motivi di igiene, sicurezza e rispetto degli altri degenti, si raccomanda di limitare gli accessi a due visitatori per paziente, secondo gli orari.
- ✓ Il personale medico e infermieristico può intervenire per una cura o un esame anche durante gli orari di visita. In questi casi i visitatori potranno essere invitati a lasciare la camera.
- ✓ Durante la visita assumere un comportamento ed un tono di voce che non arrechino disturbi agli altri degenti.
- ✓ È vietato portare alimenti non confezionati, fiori recisi e animali.
- ✓ Per motivi di igiene e per prevenire le infezioni ospedaliere, i visitatori sono invitati a evitare la visita quando si è raffreddati o affetti da sindromi influenzali, o altre malattie infettive e diffusibili.
- ✓ Lavarsi bene le mani o frizionarle con soluzione alcolica usando gli appositi dispenser sia prima sia dopo la visita.
- ✓ In ottemperanza alla legge sulla Privacy, non si forniscono notizie telefoniche sulle condizioni di salute dei degenti, né sulla loro presenza o meno in reparto.

PASTI E PUNTI DI RISTORO

- ✓ Negli atri principali sono collocate delle macchine erogatrici di caffè, bevande e snack.



COLLOQUIO CON IL MICROBIOLOGO

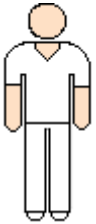
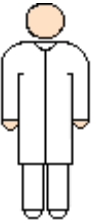
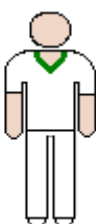



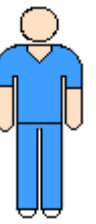
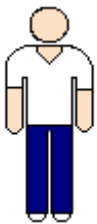


Il dirigente è sempre a disposizione per colloqui con i pazienti o genitori per qualunque tipo di richiesta. Non è previsto un orario dedicato a questa attività, ma compatibilmente con le esigenze di servizio vengono garantite informazioni sulle procedure, consensi, rischi e benefici degli esami eseguiti.

RITIRO RISPOSTE

La visualizzazione delle indagini per i pazienti ricoverati sono disponibili sulla rete informatica dell'Ospedale. Per i pazienti esterni la risposta sarà disponibile presso lo sportello CUP o inviata a domicilio, su richiesta del paziente.



LE NOSTRE DIVISE

	<p>BIANCO Medici, Farmacisti, Psicologi</p> <p>Personale delle Direzioni e assistente sociale. (camice con taschino colorato, secondo profilo di appartenenza)</p>	
	<p>BIANCO CON COLLETTA VERDE Specializzandi, borsisti e contrattisti</p> <p>VERDE Medici rianimatori</p>	
	<p>VERDE ACQUA Infermieri, infermieri pediatrici</p> <p>SALMONE Ostetriche</p>	
	<p>AZZURRI Personale tecnico radiologia e laboratorio tecnici area riabilitativa</p> <p>BIANCO E BLU Tecnici fisioterapia respiratoria e FKT</p>	
	<p>GIALLO PALLIDO Operatori Socio Sanitari. Puericultrici e infermieri generici (colletto di un colore più scuro)</p> <p>BLUETTE Personale ausiliario e OTA</p>	

I **coordinatori tecnici, infermieristici e ostetrici** indossano divise con analogo codice colore ma si distinguono per una tonalità più scura del colletto. Tutto il personale sanitario, amministrativo e tecnico espone un cartellino di riconoscimento con nome, cognome, qualifica e foto.



Divieto di fumo nell'intero comprensorio ospedaliero
Decreto Lgs. n. 6 del 12 gennaio 2016

Abbassare il volume e limitare l'uso dei cellulari.



Servizio wi-fi per i degenti previa richiesta alla
Coordinatrice infermieristica.



È disponibile uno sportello automatico al piano terra dell'atrio centrale dell'ospedale.

DIRITTI E DOVERI DEL PAZIENTE

Il Burlo ha elaborato e adotta assieme agli altri Ospedali Pediatrici Italiani la Carta dei Diritti del Bambino in Ospedale, recepita dalla Regione Friuli Venezia Giulia e che ha ottenuto il Patrocinio del Ministero della Salute. L'Ospedale si impegna a tutelare i diritti degli utenti a cui chiede di rispettare alcune regole generali di comportamento al fine di garantire il buon svolgimento delle attività e una serena convivenza durante il ricovero. Per approfondimenti consulta la Carta dei Servizi o il sito internet.



COMUNICAZIONE

L'ufficio relazioni con il pubblico – U.R.P. – si occupa del servizio informativo rivolto all'utenza, collabora con le associazioni di volontariato, cura l'aggiornamento del sito internet, raccoglie e analizza le segnalazioni e i reclami, si occupa di monitorare il livello di soddisfazione degli utenti.

Gli utenti, gli organismi di volontariato o di tutela accreditati presso la Regione, possono presentare segnalazione/reclamo entro 15 giorni dal momento in cui sono venuti a conoscenza di atti o di comportamenti con i quali si nega o si limita la fruibilità delle prestazioni sanitarie erogate dall'Ospedale Burlo Garofolo.

Le segnalazioni e/o i reclami possono essere presentati:

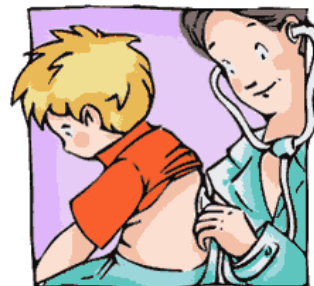
- ✓ di persona, presso l'U.R.P. situato al piano terra della palazzina ambulatori, dal lunedì al venerdì dalle ore 10 alle ore 12 e nel primo pomeriggio su appuntamento ☎040 3785 461
- ✓ per iscritto attraverso il modulo specifico disponibile presso l'apposita Cassetta Reclami situata nell'atrio centrale dell'Ospedale
- ✓ via mail urp@burlo.trieste.it

PRIVACY

L'Ospedale si impegna a garantire il diritto dei bambini e delle loro famiglie, delle donne e dei cittadini alla riservatezza di tutte le informazioni sullo stato di salute e sulle prestazioni erogate e al rispetto della privacy durante gli interventi diagnostici e i trattamenti in generale. La informiamo che, in occasione del suo primo contatto con l'Istituto, le sarà somministrato il consenso al trattamento dei dati personali, da lei comunicati direttamente o eventualmente raccolti presso i nostri servizi, per le sole finalità di cura della sua salute, in assenza del quale non è possibile l'accesso alla prestazione sanitaria fatta salvi i casi di urgenza/emergenza.

La invitiamo pertanto a sottoscrivere tale consenso (Ge.Co.) sapendo che esso, una volta manifestato da un adulto maggiorenne, risulta valido per i dati trattati dall'azienda titolare che lo ha raccolto, per la durata dell'intera vita, a meno che esso non sia da lei modificato o revocato, in qualsiasi momento, in tutto o in parte.

Il consenso al trattamento dei dati personali dei minori è firmato da entrambi i genitori o da altri legali rappresentanti e deve essere riacquisito al compimento del 18esimo anno di età.



DOCUMENTAZIONE SANITARIA

Si può richiedere copia della cartella clinica presso l'Ufficio informazioni dal lunedì al venerdì dalle 07.30 alle 19.00 ☎040 3785 368 fax 040 3785 487 Per approfondimenti visita il sito internet <https://www.burlo.trieste.it/content/servizi/moduli-on-line/richiesta-copia-cartella-clinica>

SERVIZIO RELIGIOSO

L'Istituto s'impegna, per quanto possibile, a soddisfare le richieste di assistenza religiosa provvedendo a contattare i diversi ministri di culto. All'interno dell'Ospedale vi è una Chiesa cattolica situata al piano terra dell'Edificio Centrale. La suora e il sacerdote sono presenti quotidianamente all'interno dell'Istituto e a loro ci si può rivolgere per ogni necessità di tipo spirituale e religiosa. Per contattare un ministro di altri culti, si può formulare la richiesta al Coordinatore Infermieristico.

SERVIZIO DI MEDIAZIONE CULTURALE

Per favorire il corretto utilizzo dei servizi sanitari e la comunicazione tra operatori e cittadini stranieri, l'Istituto ha attivato un programma di mediazione culturale. È compito del personale medico e del coordinatore infermieristico valutare l'esigenza di attivare tale servizio.

DONAZIONI E 5XMILLE

“Io sto con il Burlo” è la campagna di donazioni e raccolta fondi in favore del Burlo Garofolo, l'ospedale delle mamme e dei bambini del Friuli Venezia Giulia.

Con il cinque per mille si può scegliere di destinare al Burlo Garofolo una piccola quota di imposte senza alcun onere economico aggiuntivo. Per ulteriori informazioni rivolgersi all'Ufficio Relazioni con il Pubblico e visita il sito internet <https://www.burlo.trieste.it/content/comunicazioni/donazioni>



ASSOCIAZIONI DI VOLONTARIATO E SERVIZIO DI FORESTERIA

Le associazioni di volontariato convenzionate si occupano di sostegno alle famiglie, ospitalità temporanea e animazione. Informazioni al riguardo vengono fornite dai coordinatori infermieristici e dall'Ufficio Relazioni con il Pubblico. Per approfondimenti

<https://www.burlo.trieste.it/content/servizi/servizi-ospedale/associazioni-di-volontariato>

L'Associazione Casa Mia ha realizzato una struttura per offrire ospitalità temporanea a quei familiari che, provenienti da fuori città prestano assistenza ai parenti ricoverati. Per informazioni ☎ 040 3785 389 dal lunedì al sabato dalle ore 10 alle ore 13 e per richieste specifiche rivolgersi al coordinatore infermieristico.

L'associazione A.B.C. offre gratuitamente alle famiglie dei bambini affetti da patologie chirurgiche tre appartamenti facilmente raggiungibili ed è richiesto un contributo di 40 € per i costi dell'impresa di pulizia che interviene ogni volta che una famiglia lascia uno degli appartamenti. Il contributo è volontario e non preclude l'ospitalità. Per informazioni contattare la dott.ssa Rossella Giuliani ☎ 328 18 63 287

A.G.M.E.N. Associazione Genitori, a carattere regionale, per l'assistenza alle famiglie e ai bambini con tumore o malattie del sangue seguiti dal Centro di Oncoematologia offre a titolo gratuito delle foresterie Per informazioni contattare la coordinatrice infermieristica dott.ssa Debora Cesar ☎ 040 3785 834 o l'ufficio A.G.M.E.N. ☎ 040 768362.

L'Associazione Scricciolo dispone di un appartamento, situato a soli trecento metri dall'ospedale, per il soggiorno delle mamme dei bimbi ricoverati in Terapia Intensiva Neonatale. Per informazioni rivolgersi alla Coordinatrice oppure a info@scricciolonlus.org

SSDR Diagnostica Avanzata Microbiologica Traslazionale

4° Piano, Palazzina Laboratori

dal lunedì al venerdì dalle ore 7.30. alle ore 17.30

☎ 040 3785.209

DOVE SIAMO

L'ospedale si trova a Trieste in via dell'Istria 65/1, è raggiungibile in automobile dall'autostrada A4 Venezia-Trieste: superato il casello Duino-Lisert proseguite lungo la superstrada seguendo la segnaletica "Ospedale Burlo Garofolo" (circa 25 km).

PARCHEGGI

L'ospedale dispone di 50 posti gratuiti e vicino al comprensorio ospedaliero ci sono numerosi parcheggi a pagamento.



A cura del personale della Struttura e in collaborazione con l'Ufficio Relazioni con il Pubblico. Le informazioni contenute sono prive di conflitti di interesse e non sostituiscono le indicazioni mediche.

Rev.00 del 19/07/2021