

L'ISTEROSCOPIA AMBULATORIALE

S.C.U. Clinica Ostetrica e Ginecologica
Direttore Prof. Giuseppe Ricci
S.S. Day Surgery Dr. Davide De Santo


A cura di:

Serena Springer, Davide De Santo, Di Lorenzo Giovanni, Francesco Paolo Mangino, Andrea Sartore, Guglielmo Stabile

www.burlo.trieste.it

 @BurloGarofolo

 YouTube™ IRCCS BURLO GAROFOLO

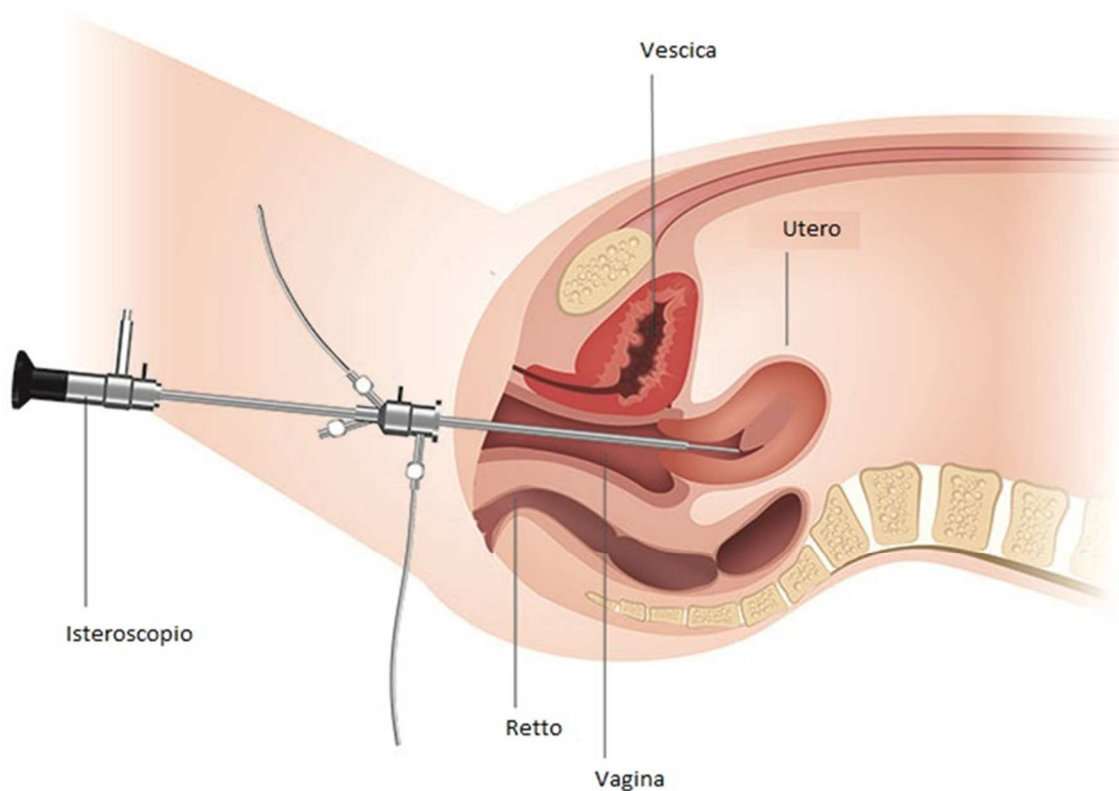
 @BurloGarofolo

 IRCCS Burlo Garofolo

Che cos'è l'isteroscopia diagnostica?

Si tratta di una **tecnica endoscopica** che permette di vedere direttamente all'interno del canale cervicale e della cavità uterina tramite uno **strumento di pochi millimetri** di spessore dotato di telecamera (isteroscopio).

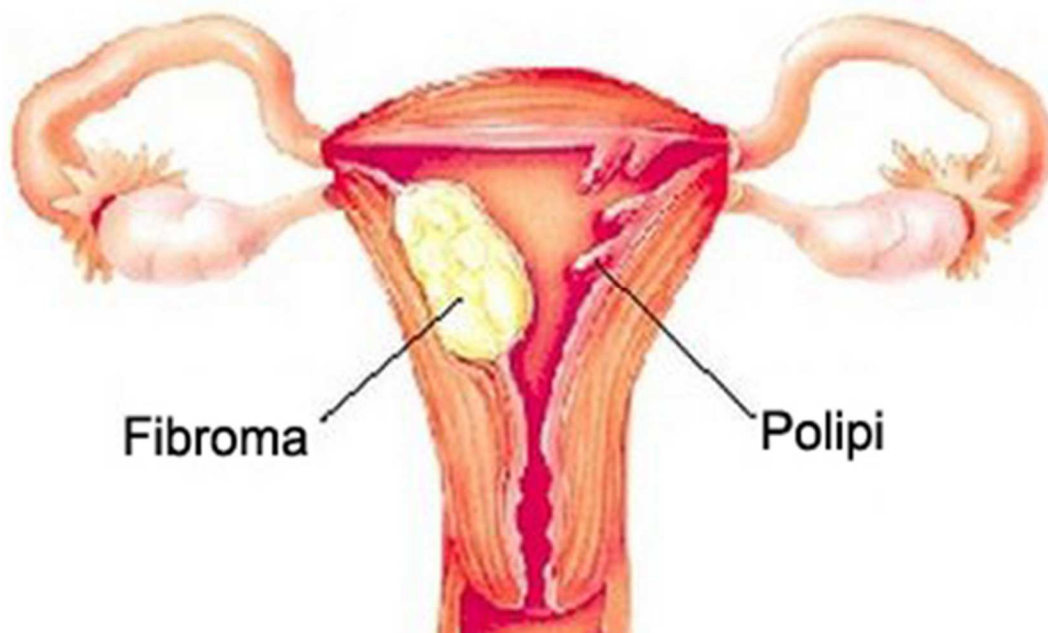
L'esame richiede l'uso di un liquido (soluzione fisiologica sterile) che permette di vedere l'interno dell'utero.



Chi la prescrive e a cosa serve?

L'isteroscopia è prescritta dal medico specialista:

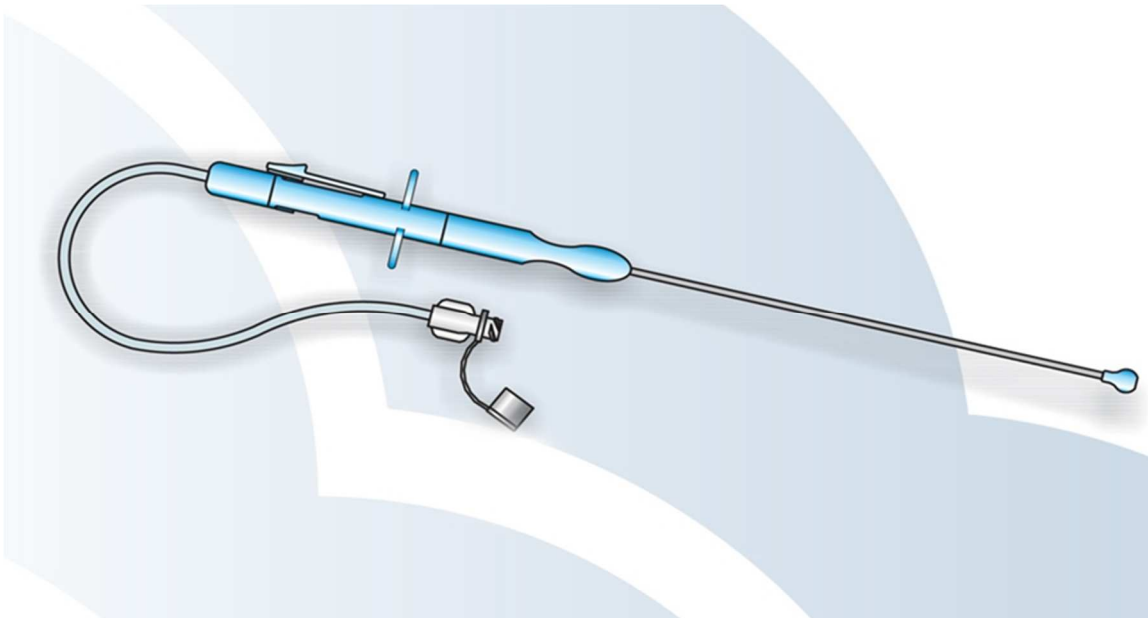
- nel caso in cui vi siano **sanguinamenti anomali** sia in età fertile che in post-menopausa
- quando, dopo altri esami ci sia necessità di un approfondimento per il **sospetto di patologie** all'interno dell'utero (polipi, fibromi o malformazioni uterine)



Sarà doloroso?

L'isteroscopia in genere è **ben tollerata**. Grazie alle innovazioni tecnologiche questa procedura può essere fatta dalla maggior parte delle pazienti in ambulatorio con il **minimo disagio**.

Il medico provvederà a somministrare, se necessario, un analgesico o eseguire un'anestesia locale.



Come mi preparo?

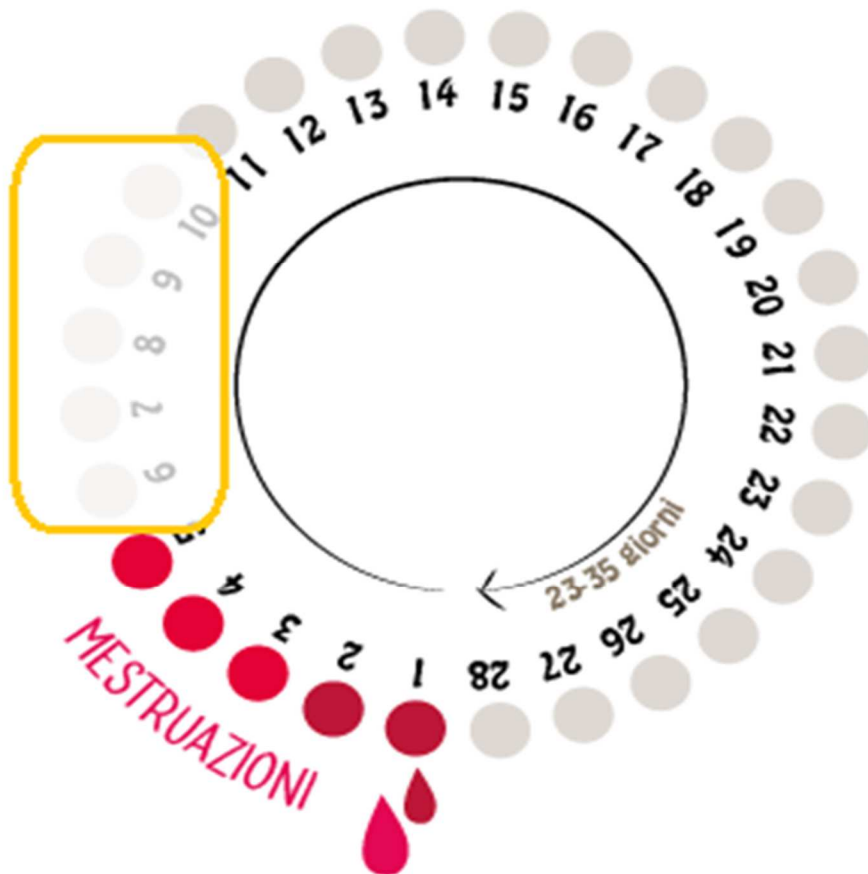
Per fare l'isteroscopia ambulatoriale non serve una particolare preparazione e non è necessario il digiuno. Non vanno sospesi i farmaci che si assumono regolarmente.

Per le donne in età fertile è importante avere rapporti protetti fino al giorno della procedura. L'isteroscopia non **viene eseguita** in caso di **gravidanza** o in caso di **infezioni** in corso.

Quando deve essere eseguito l'esame?

L'esame deve essere fatto **nei primi 10 giorni** dall'inizio della mestruazione, esclusi i giorni durante i quali si ha il flusso mestruale.

Le donne in post - menopausa possono farlo in qualunque giorno.

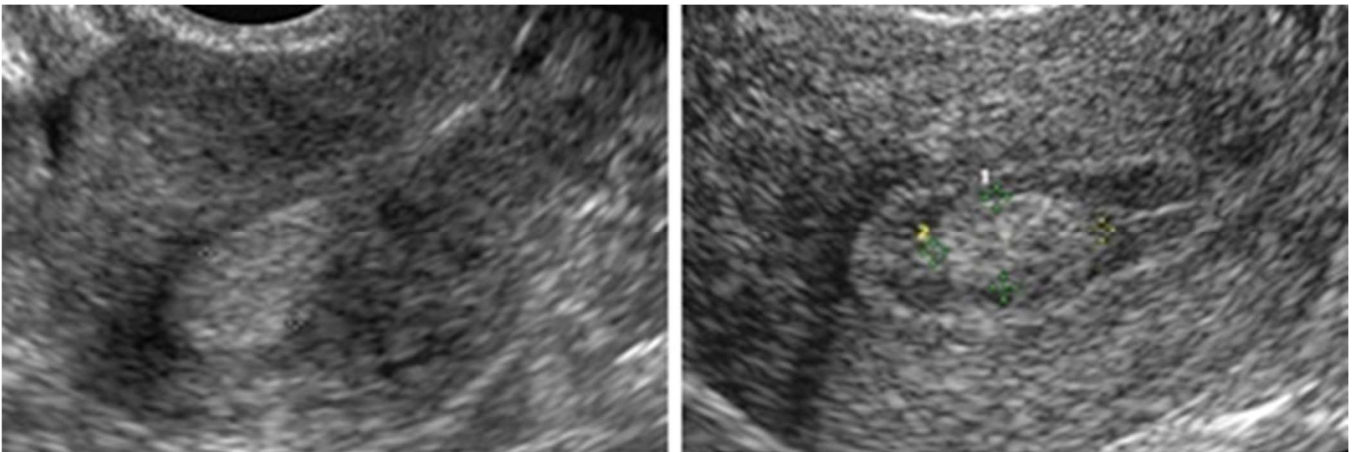


Cosa devo portare il giorno dell'esame?

- i referti della visita ginecologica recente (eseguita negli ultimi mesi) con indicazione all'isteroscopia;
- elenco dei farmaci assunti.



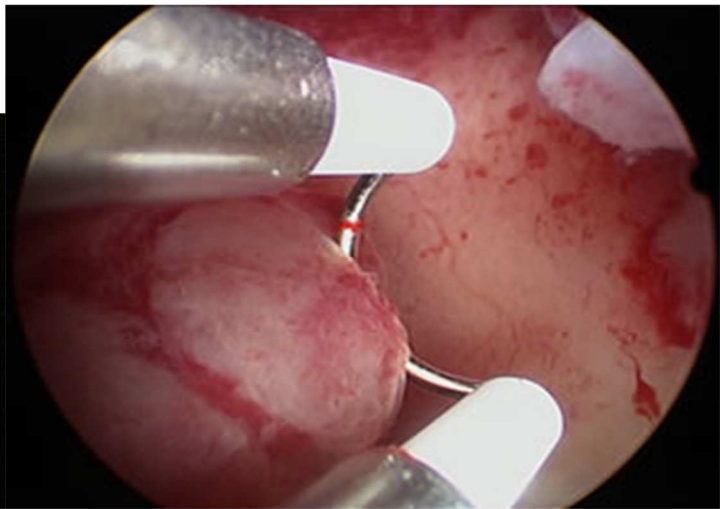
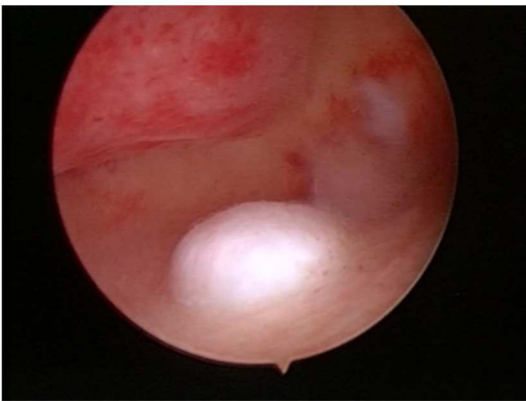
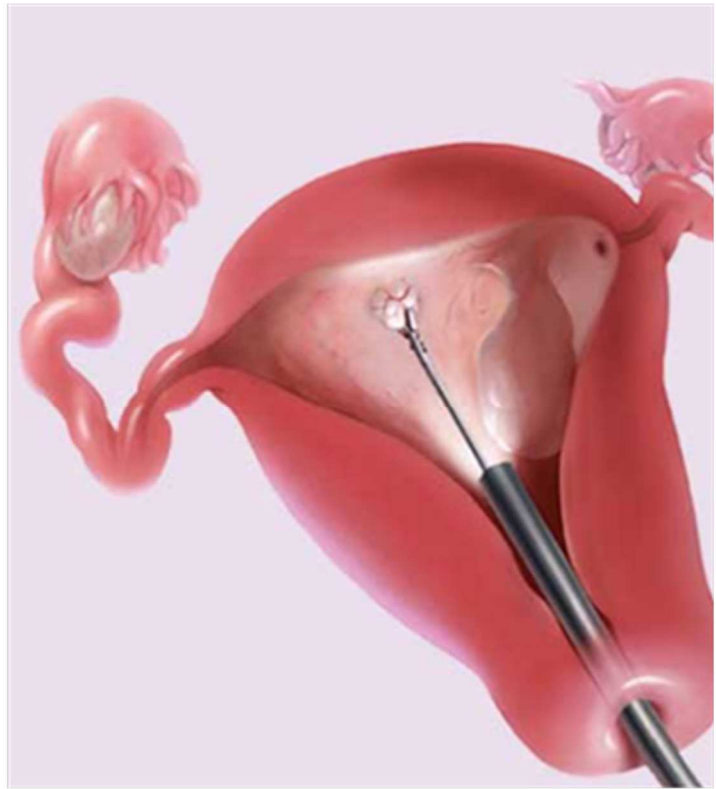
- l'ultima ecografia ginecologica;



Che cos'è l'isteroscopia operativa?

Durante l'esame possono essere eseguite **biopsie** che verranno poi analizzate in laboratorio.

È possibile inoltre **togliere piccoli polipi** del collo o presenti all'interno dell'utero, **modellare setti uterini** o asportare **fibromi aggettanti** in cavità. In tal caso resterà in osservazione per qualche ora. L'isteroscopia operativa, in caso formazioni voluminose non asportabili in ambulatorio, verrà programmata in sedazione.



Cosa fare dopo l'isteroscopia?

Dopo l'esame non è necessaria alcuna assistenza ed è possibile ritornare a casa senza essere accompagnati riprendendo le normali attività quotidiane. Un lieve fastidio simile ad una mestruazione dolorosa e **piccole perdite** di sangue vaginali potranno essere presenti **per alcuni giorni**.

SS Isteroscopia e Day Surgery ginecologico

Modalità di accesso:

Sede

edificio centrale, scala B o A, IV piano

Prenotazione tramite:

- CUP
- Farmacie con servizio CUP
- Call center regionale: tel. 0434 223522

Orari:

Orario di accesso, su prenotazione dalle 07.30 alle 13.00

Recapiti:

Segreteria 040 3785 458 dal lunedì al giovedì
dalle ore 11.00 alle ore 13.00

daysurgery.ostgin@burlo.trieste.it

In collaborazione con l'Ufficio Relazioni con il Pubblico e comunicazione. Le informazioni contenute sono prive di conflitti di interesse e non sostituiscono le indicazioni mediche. **Gli accessi all'IRCCS Burlo Garofolo possono essere soggetti a restrizioni in corso di emergenza sanitaria**

Rev.1 del 07/02/2023