

METOTREXATO

Guida per Genitori e Bambini



IRCCS materno infantile Burlo Garofolo

Via dell'Istria 65/1, 34137 Trieste
www.burlo.trieste.it

IRCCS Centro di Riferimento Oncologico di Aviano

Via F. Gallini 2, 33170 Aviano
www.cro.it

QUESTA GUIDA È DISPONIBILE

A STAMPA PRESSO

- Farmacia e Reparto Oncoematologia dell'IRCCS Burlo Garofolo;
- Biblioteca Pazienti dell'IRCCS CRO di Aviano

ONLINE

- www.aieop.org/web
- www.cro.it/it/biblioteca/croinforma/

Questa guida fornisce delle informazioni generali e non sostituisce le indicazioni del medico o dell'infermiere.

Queste informazioni vogliono suggerire ai genitori e ai bambini come comportarsi per prendere nel modo più sicuro ed efficace la medicina, come promosso dall'Istituto Burlo Garofolo.

Infine la guida intende favorire la comunicazione con il medico e l'infermiere e contribuire ad un dialogo costruttivo basato sulla fiducia reciproca.

Le informazioni riportate nel fumetto non sostituiscono le indicazioni della guida.

Gli autori dichiarano di non aver conflitti d'interesse.

Materiale informativo prodotto per il progetto **"Farmacovigilanza attiva in pazienti pediatrici e giovani adulti con patologie emato-oncologiche"**

promosso dall' IRCCS materno infantile Burlo Garofolo di Trieste, con la partecipazione del Centro di Riferimento Oncologico di Aviano.



Lions Club Trieste Alto Adriatico

QUESTA GUIDA È STATA REALIZZATA CON IL SUPPORTO del Lions Club Trieste Alto Adriatico

service dei Distretti 108TA1, 108TA2, 108TA3 e Freedom Charity Run 2019



Il testo di questa pubblicazione (immagini escluse) è distribuito con Licenza Creative Commons Attribuzione - Non commerciale - Non opere derivate 4.0 Internazionale.

METOTREXATO

Guida per Genitori e Bambini

INDICE

- 04 Caro genitore e caregiver
- 05 Perché usiamo questa medicina?
- 06 Come dovete dare questa medicina?
- 08 Gli effetti di questa medicina sul vostro bambino
- 14 Cosa dovete fare se il vostro bambino prende altre medicine o altri prodotti?
Cosa dovete fare se portate il vostro bambino dal dentista?
- 15 Informazioni sulla salute
- 16 Fumetto**
- 23 I vostri appunti
- 24 Segni o sintomi che notate
- 26 Bibliografia e sitografia
Contatti

SCRIVI QUI IL TUO NOME E COGNOME

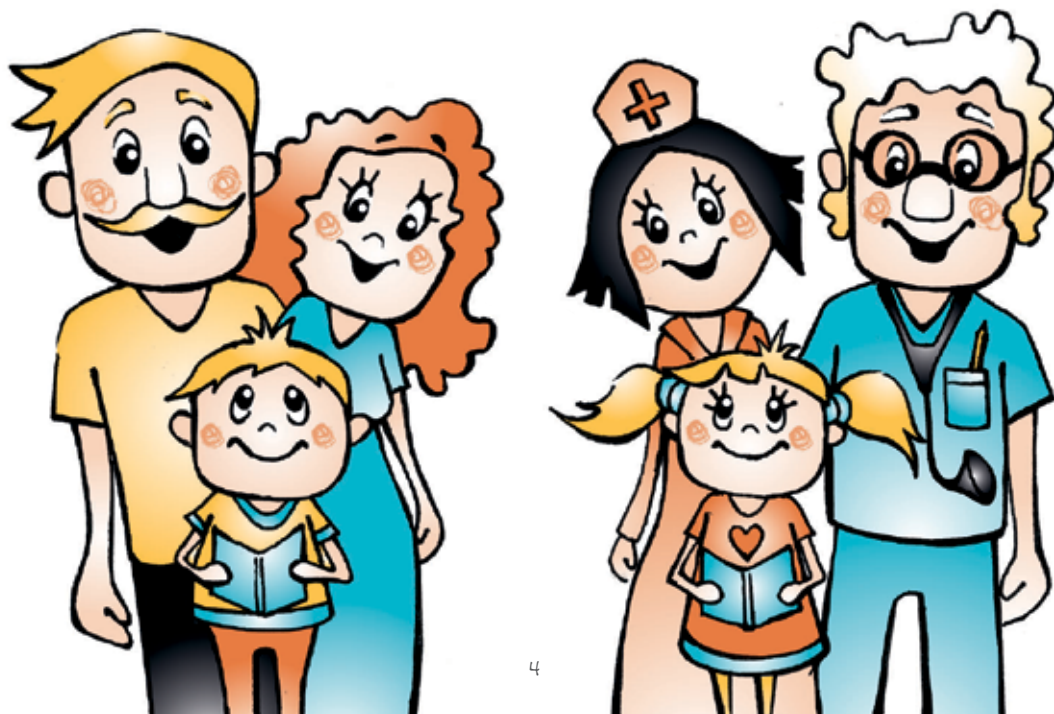


CARO GENITORE e CAREGIVER

In questa guida troverete le informazioni sulla medicina che il medico ha dato al vostro bambino e i consigli per usarla nel modo più sicuro ed efficace.

Troverete anche un fumetto per far conoscere la medicina al vostro bambino e aiutarlo a comunicare apertamente con voi, con il medico e con gli infermieri, che saranno sempre a vostra disposizione per rispondere a qualsiasi domanda.

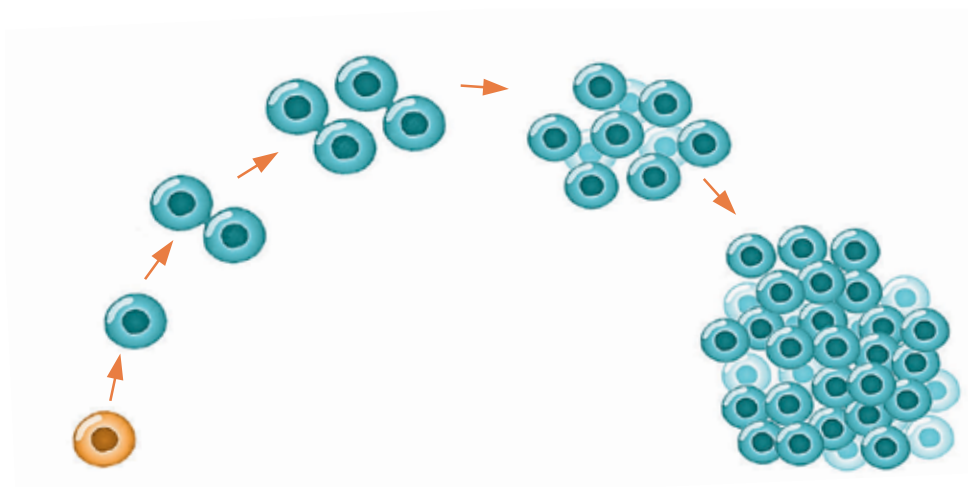
Ci auguriamo che questa guida vi aiuti a gestire nel miglior modo possibile la cura con questa medicina.



PERCHÈ USIAMO QUESTA MEDICINA?

Il Metotrexato è una medicina usata per curare diverse malattie, tra cui anche vari tipi di *tumore*.

È una medicina che riduce la moltiplicazione delle *cellule* e quindi è utile a curare la malattia del vostro bambino.



GLOSSARIO

Tumore: malattia in cui si verifica una moltiplicazione non controllata di alcuni tipi di cellule.

Cellule: sono i "mattoncini" che costituiscono il nostro corpo. Ce ne sono di molti tipi e svolgono diverse funzioni.

COME DOVETE DARE QUESTA MEDICINA?

Questa medicina viene data in compresse.

L'infermiere o il medico che vi segue vi spiegherà esattamente come dare questa medicina al vostro bambino

La quantità di medicina da dare viene stabilita dal medico sulla base degli esami del sangue che il vostro bambino fa ogni settimana.

È IMPORTANTE CHE GLI DIATE LA MEDICINA:



UNA VOLTA ALLA SETTIMANA

Per non dimenticarlo mettetevi un promemoria.

IL GIORNO DELLA SETTIMANA INDICATO DAL MEDICO

LA SERA



PER BOCCA



NO

A STOMACO VUOTO

Dategli la medicina alla sera, 1 ora prima della cena o 2 ore dopo. Il bambino non deve bere latte o mangiare latticini (formaggio, yogurt, gelato) almeno 1 ora prima e fino a 2 ore dopo aver preso la medicina.

SE DEVE PRENDERE ANCHE LA MERCAPTOPURINA, PUÒ PRENDERLE ASSIEME.



ACQUA

SI



LATTE

NO

PER PRENDERE LA MEDICINA

- Indossate i guanti monouso per toccare le compresse.
- Dateglielie con un bicchiere d'acqua.
- Le compresse devono essere prese intere e non devono essere masticate o succhiate.

SE NON RIESCE A PRENDERE LA MEDICINA

Il medico potrà chiedere alla farmacia se è possibile preparargli una *sospensione orale*, per fargli prendere più facilmente la medicina.

Se non si potrà preparare la sospensione orale procuratevi una siringa da 10 ml e dategli così le compresse:

- Togliete l'ago e lo stantuffo dalla siringa.
- Indossate i guanti monouso.
- Mettete le compresse dentro la siringa.
- Rimettete lo stantuffo.
- Aspirate 3-5 ml di acqua.
- Agitate la siringa fino a quando le compresse si sono sciolte.
- Dategli subito la medicina svuotando la siringa in bocca.



SE VI DIMENTICATE DI DARGLI LA MEDICINA

AVVISATE SUBITO IL MEDICO. Vi dirà che cosa fare.



NON ELIMINATE CON I RIFIUTI LA MEDICINA CHE AVANZA

Riportate le confezioni della medicina in ospedale perché dovranno essere smaltite con i rifiuti speciali.

GLOSSARIO

Sospensione orale: un tipo di preparazione fatta da una polvere che viene mescolata ad una sostanza liquida.

GLI EFFETTI DI QUESTA MEDICINA SUL VOSTRO BAMBINO

Assieme ai benefici che il medico valuterà periodicamente, il vostro bambino potrebbe avere qualche effetto indesiderato (cioè non voluto) quando prende questa medicina, che potrebbe presentarsi con qualche sintomo (ad esempio la tosse) o segno (ad esempio macchie sulla pelle).

Il medico terrà i sintomi sotto controllo e assicurerà che i benefici della medicina siano sempre maggiori di questi effetti indesiderati.

Per questo farà fare periodicamente al vostro bambino gli esami del sangue e, se necessario, delle urine.

Nelle pagine 10-13 sono descritti i sintomi e i segni a cui dovete fare attenzione. Di solito non si manifestano di frequente. Il vostro bambino potrebbe averne solo alcuni o nessuno.

Quando notate un sintomo o un segno, fate quello che è descritto e chiamate il medico se è indicato. Se il vostro bambino non può dirvi quello che sente, usate i suggerimenti della colonna “come lo capite se non ve lo dice”.

Scrivete anche i sintomi e i segni che notate nel vostro bambino a pagina 24-25. Questi appunti vi aiuteranno a riferirli al medico con precisione.

Con questa medicina si possono verificare *leucopenia* e *piastrinopenia*: situazioni in cui l'organismo del vostro bambino si difende meno bene da *infezioni* o incidenti, anche piccoli (ad esempio se si ferisce, la ferita potrebbe sanguinare più a lungo).

Per questo è molto importante seguire le indicazioni nella pagina a fianco.

GLOSSARIO

Leucopenia: diminuzione dei globuli bianchi. I globuli bianchi sono delle cellule presenti nel sangue che hanno la funzione di proteggerci dai microrganismi, ad esempio i batteri e i virus, che possono causare infezioni.



SI

CURARE LA SUA IGIENE:

lavategli le mani con acqua e sapone prima e dopo che è andato in bagno, prima e dopo che ha mangiato e ogni volta che ha toccato ad esempio animali, luoghi o oggetti sporchi. Lavategli anche le parti intime dopo che ha fatto i bisogni.



NO

EVITARE CONTATTI CON TROPPE PERSONE.



NO

EVITARE CONTATTI CON PERSONE CHE HANNO TOSSE, FEBBRE O MALATTIE CHE SI TRASMETTONO.



NO

FARE ATTENZIONE CHE NON SI FACCIA MALE:

non deve usare strumenti che tagliano, bruciano e non deve fare attività dove potrebbe farsi male.

Piastrinopenia: diminuzione delle piastrine. Le piastrine sono delle cellule del sangue che hanno la funzione di frenare la perdita di sangue ad esempio quando ci si ferisce.

Infezioni: ingresso di microrganismi (batteri, virus, funghi o protozoi) nell'organismo, che possono causare malattie.

SINTOMO O SEGNO FEBBRE



CHIAMATE IL MEDICO QUANDO:

- LA SUA TEMPERATURA È 38°C O PIÙ
- HA BRUCIORE A FARE PIPÌ

Come lo capite se non ve lo dice

- Con la vostra mano sentite se è caldo dietro il collo
- Notate se ha brividi
- Misurategli la temperatura

Cosa potete fare:

- Dategli spesso da bere (acqua, bevande, succhi di frutta diluiti)
- Non copritelo o vestitelo troppo
- Notate se ha fastidio quando fa la pipì
- Non dategli ibuprofene o altri medicinali di vostra iniziativa, chiedete sempre al medico

SINTOMO O SEGNO STANCHEZZA



CHIAMATE IL MEDICO QUANDO:

- PER TUTTA LA GIORNATA HA SONNO
- NON RIESCE A FARE NORMALI ATTIVITÀ (GIOCARRE ECC.)

Come lo capite se non ve lo dice

- È meno attivo del solito
- È più assonnato

Cosa potete fare:

- State all'aria aperta se non ha febbre e il tempo lo permette
- Assicuratevi che beva e che mangi regolarmente
- Non impegnatelo troppo, lasciategli spazi di tranquillità e riposo

SINTOMO O SEGNO TOSSE



CHIAMATE IL MEDICO QUANDO:

- LA TOSSE DISTURBA IL SUO SONNO E LA SUA ATTIVITÀ
- LA TOSSE LO FA VOMITARE SPESSO
- HA ANCHE LA FEBBRE
- RESPIRA VELOCEMENTE ANCHE SENZA FARE SFORZI
- HA DIFFICOLTÀ A RESPIRARE

Cosa potete fare:

- Misurategli la febbre
- Osservate se respira velocemente
- Osservate se fa fatica a respirare

SINTOMO O SEGNO PICCOLE FERITE (GRAFFI, TAGLI ECC.)



CHIAMATE IL MEDICO QUANDO:

- LA FERITA NON GUARISCE
- COMPARE O PEGGIORA IL ROSSORE O IL GONFIORE ATTORNO ALLA FERITA

Come lo capite se non ve lo dice

- Controllate la sua pelle ogni giorno, soprattutto le parti esposte

Cosa potete fare:

- Tenete la parte ferita pulita e protetta
- Non dategli ibuprofene o altri medicinali di vostra iniziativa, chiedete sempre al medico

SINTOMO O SEGNO

- SANGUINAMENTO - EMATOMI - MACCHIOLINE ROSSE SULLA PELLE (PETECCHIE)



CHIAMATE IL MEDICO QUANDO:

- HA UN SANGUINAMENTO ABBONDANTE
- HA UN SANGUINAMENTO DIFFICILE DA FERMARE
- HA EMATOMI ESTESI
- HA EMATOMI CHE COMPAGNONO ANCHE SE NON SI È FATTO MALE
- HA PETECCHIE IN PIÙ PUNTI DEL CORPO

Come lo capite se non ve lo dice

- Notate se ha delle perdite di sangue dal naso o dalla bocca
- Controllate se ha macchie di colore blu grigio sulla pelle (ematomi)
- Controllare se ha macchioline rosse (petecchie) sulla pelle o in bocca

Cosa potete fare:

- Fate attenzione che non si faccia male
- Lavategli i denti con uno spazzolino a setole morbide
- Fategli soffiare il naso delicatamente
- Non dategli ibuprofene o altri medicinali di vostra iniziativa, chiedete sempre al medico

SINTOMO O SEGNO

- PELLE CHE CAMBIA COLORE
- PELLE SECCA
- PICCOLI BRUFOLI



CHIAMATE IL MEDICO QUANDO:

- LA PELLE RIMANE MOLTO SECCA ANCHE SE GLI METTETE LA CREMA
- LA PELLE È ARROSSATA E IL ROSSORE PEGGIORA

Come lo capite se non ve lo dice

- Controllate regolarmente il colore della pelle
- Controllate se sulla pelle ci sono crosticine (pelle che si squama) o piccoli brufoli

Cosa potete fare:

- Tenete la sua pelle idratata con una crema emolliente, ad esempio a base di vasellina
- Proteggete la sua pelle dal freddo e dal vento
- Proteggete la sua pelle con una crema con fattore protettivo 50 quando uscite al sole

SINTOMO O SEGNO

- DOLORE ALLA BOCCA
- TAGLIETTI IN BOCCA
- VESCICHE IN BOCCA



CHIAMATE IL MEDICO QUANDO:

- NON MANGIA
- DICE CHE HA MOLTO DOLORE O È MOLTO IRREQUIETO O PIANGE MOLTO
- PEGGIORANO IL ROSSORE DELLA BOCCA O I TAGLIETTI O LE VESCICHE

Come lo capite se non ve lo dice

- Controllate se in bocca è arrossato, se ha taglietti o vesciche
- Notate se è irrequieto o piange più del solito

Cosa potete fare:

- Lavategli i denti dopo che ha mangiato
- Fate spesso degli sciacqui con acqua e bicarbonato (sciogliete un cucchiaino di bicarbonato in un bicchiere di acqua) Controllate che sputi dopo aver sciacquato
- Usate dei gel protettivi per la bocca (ad esempio a base di aloe o di vitamina E)
- Cambiategli lo spazzolino ogni tre settimane
- Se ha dolore chiedete al medico quale medicina potete dargli

SINTOMO O SEGNO

- NAUSEA
- VOMITO



CHIAMATE IL MEDICO QUANDO:

- NON RIESCE A BERE
- NON RIESCE A MANGIARE
- LA NAUSEA E IL VOMITO SONO FREQUENTI E DIVENTANO DIFFICILI DA GESTIRE

Come lo capite se non ve lo dice

- Notate se non si sente bene e peggiora se gli date da bere o da mangiare
- Notate se ha più saliva

Cosa potete fare:

- Dategli da mangiare poco e spesso
- Dategli delle bevande fresche a piccoli sorsi
- Dategli un ghiacciolo o un sorbetto (senza latte)
- Dategli cibi secchi
- Non dategli cibi grassi, dolci o speziati
- Dategli le medicine contro la nausea e il vomito solo se indicati dal medico

SINTOMO O SEGNO

- DIARREA
- MAL DI PANCIA



CHIAMATE IL MEDICO QUANDO:

- NON RIESCE A BERE
- FA POCA PIPÌ
- LE SCARICHE NON DIMINUISCONO CON LA MEDICINA INDICATA DAL MEDICO
- IL MAL DI PANCIA NON MIGLIORA
- COMPARE FEBBRE O SANGUE NELLE FECI

Come lo capite se non ve lo dice

- Controllate se ha più scariche del solito
- Notate se piange o è molto infastidito

Cosa potete fare:

- Dategli da bere spesso tra i pasti
- Non dategli frutta cotta, verdure o alimenti con tanta fibra
- Non dategli bevande troppo dolci (aranciata o thè confezionati, succhi di frutta)
- Dategli riso, patate, carote, pesce e carne magri, banane e mele
- Dategli la medicina per la diarrea come ha indicato il medico

COSA DOVETE FARE SE IL VOSTRO BAMBINO PRENDE ALTRE MEDICINE O ALTRI PRODOTTI?

Dite sempre al medico se il vostro bambino prende altre medicine. Ditegli anche se prende altri prodotti, ad esempio prodotti di erboristeria, integratori, medicinali omeopatici.

METOTREXATO E ALTRE MEDICINE

Alcune medicine possono:

- diminuire l'effetto del Metotrexato
- aumentare i sintomi o i segni descritti nelle pagine precedenti
- causare nuovi sintomi o segni

Se il vostro bambino prende Bactrim® (trimetoprim + sulfametoxazolo), deve prenderlo almeno 2 giorni prima o 2 giorni dopo il Metotrexato. Il medico vi dirà se sarà possibile o necessario dare altre medicine al vostro bambino con il Metotrexato.



METOTREXATO E ALTRI PRODOTTI

I prodotti erboristici o gli integratori che contengono echinacea possono diminuire l'effetto della Metotrexato e devono essere evitati.

Non date al vostro bambino integratori con **acido folico** di vostra iniziativa. Il medico glieli prescriverà solo se ne avrà bisogno.

Chiedete sempre al medico o al farmacista dell'ospedale prima di dare altri prodotti al vostro bambino.



METOTREXATO E VACCINI

Confrontatevi con il medico anche per il programma di vaccinazione del vostro bambino.

Potrebbe essere necessario modificarlo perché sia efficace e sicuro nel periodo in cui il vostro bambino prende il Metotrexato.



COSA DOVETE FARE SE PORTATE IL VOSTRO BAMBINO DAL DENTISTA?

Dite al dentista che il vostro bambino prende la Metotrexato. Se saranno necessarie delle cure dal dentista, il medico dell'ospedale che vi segue dovrà accordarsi con il dentista.

INFORMAZIONI SULLA SALUTE

Se cercate da soli informazioni sulla malattia, sulle cure o in generale sulla salute del vostro bambino dovete fare molta attenzione alle informazioni non affidabili. Sono infatti molto diffuse, in particolare su internet, dove ognuno può pubblicare informazioni non verificate, quindi non affidabili!

Queste informazioni, infatti, potrebbero farvi adottare dei comportamenti o convincervi a fare delle scelte che sono dannose per la salute del vostro bambino. Potrebbero anche farvi spendere del denaro inutilmente.

Per questo è molto importante che vi confrontiate sempre con il medico prima di prendere qualsiasi decisione sulla salute del vostro bambino dopo che avete letto informazioni su siti web o ricevuto informazioni da altri canali (riviste, TV, amici, parenti, conoscenti ecc.).

Sui siti delle istituzioni (ad esempio il Ministero della Salute, l'Istituto Superiore di Sanità, l'Agenzia Italiana del Farmaco) o di Enti certificati per l'affidabilità dell'informazione sulla salute (ad es. AIRC-Associazione Italiana per la Ricerca sul Cancro, dottoremaeveroche.it) si possono trovare informazioni affidabili.

Ricordatevi però che anche queste non possono sostituire il parere e le indicazioni del medico, che è l'unico professionista che conosce la situazione di salute del vostro bambino e ha la competenza per valutare che cosa può fargli bene e che cosa può essere dannoso per lui.

Se desiderate approfondire l'argomento dell'affidabilità delle informazioni sulla salute potete contattare dei servizi specializzati su questo (vedi pagina 26).



Leggete insieme il fumetto

METOTREXATO

**CIAO!
IO SONO METOTREXATO.
SONO
LA TUA MEDICINA.**

TI VA
SE CI CONOSCIAMO MEGLIO?

VORREI DIVENTARE
TUO AMICO.

VORREI CHE TU MI PRENDESSI
CON PIACERE E SENZA PAURA.



VA BENE! TI ASCOLTIAMO!



IO SONO UNA COMPRESSA.
POSSO AIUTARTI A CURARE LA TUA MALATTIA
E A STARE BENE.
IN QUESTO MOMENTO ALCUNE PARTI TUO CORPO
NON VOGLIONO UBBIDIRE A TUTTE LE REGOLE
CHE GLI VENGONO DATE.
DICIAMO CHE FANNO UN PO' LE BIRICHINE.

E IO SAI CHE COSA FACCIO?
RICORDO A LORO LE REGOLE
E LORO RITORNANO A UBBIDIRE.
QUANDO LORO UBBIDISCONO
TUTTO FUNZIONA DI NUOVO BENE
E TU PUOI STARE MEGLIO.



CI SONO
POCHE COSE
CHE TI DEVI
RICORDARE
PER
PRENDERMI.

- DEVI PRENDERMI PER BOCCA.
- DEVI PRENDERMI CON UN BICCHIERE D'ACQUA.
- NON DEVI MASTICARMI.
- DEVI PRENDERMI UNA SOLA VOLTA ALLA SETTIMANA. IL DOTTORE TI DIRA' QUALE GIORNO.
- DEVI PRENDERMI LA SERA
- DEVI PRENDERMI A STOMACO VUOTO.
- QUANDO MI PRENDI NON DEVI BERE LATTE O MANGIARE YOGURT, FORMAGGI O GELATI FATTI CON IL LATTE O LA PANNA.

E SOPRATTUTTO
È MOLTO IMPORTANTE
CHE NON TI DIMENTICHI
DI PRENDERMI!

LA DEVO PRENDERE
UNA VOLTA ALLA
SETTIMANA ALLA SERA!
A STOMACO VUOTO
CON UN BICCHIERE
D'ACQUA.

INSIEME ALLA MEDICINA
NON DEVO PRENDERE:



A VOLTE
QUANDO MI PRENDI
POTREBBE VENIRTI
QUALCHE FASTIDIO.
AD ESEMPIO POTRESTI:



SENTIRTI
PIÙ STANCO



AVERE
LA TOSSE



POTRESTI ANCHE
SENTIRTI
ARRABBIATO
O TRISTE
O UN PO' STRANO,
MA NON
TI PREOCCUPARE...



AVERE
LA FEBBRE



AVERE DEI
FASTIDI IN BOCCA



**PARLA CON UN GENITORE
E CON CHI TI È VICINO
DÌ COME TI SENTI O SE SENTI
CHE C'È QUALCOSA DI STRANO.
RACCONTA
AL DOTTORE E AGLI INFERMIERI
COME STAI.
COSÌ POSSIAMO TUTTI
AIUTARTI A STARE BENE.**



**SE FAI FATICA
A PRENDERMI DILLO
A CHI TI STA VICINO:
TI AIUTEREMO A PRENDERMI.**

**ORA HAI QUALCHE
DOMANDA?
FALLA A CHI TI È VICINO.**



**RICORDA CHE È IMPORTANTE PRENDERMI
SEMPRE, PERCHÉ IO CURO LA TUA MALATTIA.
ORA TI SALUTO E MI RACCOMANDO
SE VUOI SAPERE ALTRE COSE SU DI ME,
CHIEDI AL TUO DOTTORE.**

**SE TI VA DI COLORARE,
MI TROVERAI
NELLA PROSSIMA PAGINA
E POTRAI COLORARMI
COME VUOI!**

**MI RACCOMANDO
FAMMI BELLO!**



SEGNI O SINTOMI CHE NOTATE

Data e ora

SEGNI O SINTOMI CHE NOTATE:

Data e ora

SEGNI O SINTOMI CHE NOTATE:

Data e ora

SEGNI O SINTOMI CHE NOTATE:

Data e ora

SEGNI O SINTOMI CHE NOTATE:

Data e ora

SEGNI O SINTOMI CHE NOTATE:

Data e ora

SEGNI O SINTOMI CHE NOTATE:

Data e ora

SEGNI O SINTOMI CHE NOTATE:

Data e ora

SEGNI O SINTOMI CHE NOTATE:

Data e ora

SEGNI O SINTOMI CHE NOTATE:

Data e ora

SEGNI O SINTOMI CHE NOTATE:

Data e ora

SEGNI O SINTOMI CHE NOTATE:

Data e ora

SEGNI O SINTOMI CHE NOTATE:

Data e ora

SEGNI O SINTOMI CHE NOTATE:

Data e ora

SEGNI O SINTOMI CHE NOTATE:

Data e ora

SEGNI O SINTOMI CHE NOTATE:

Data e ora

SEGNI O SINTOMI CHE NOTATE:

BIBLIOGRAFIA E SITOGRAFIA

Ultima consultazione delle fonti: settembre 2021

BC Cancer Agency, BC Cancer Agency Cancer Drug Manual: Methotrexate.
www.bccancer.bc.ca/drug-database-site/Drug%20Index/
Methotrexateinjection_handout_1Mar07.pdf

Agenzia Italiana del Farmaco (AIFA), Banca dati dei farmaci. Metotretaxato.
www.aifa.gov.it/trova-farmaco

Nova Scotia Health Authority, Cancer Care Program. Systemic Therapy Information. Methotrexate: ADR guide.
www.cdha.nshealth.ca/cancer-care-program-1

Memorial Sloan Kettering Cancer Center, Methotrexate.
www.mskcc.org/cancer-care/patient-education/methotrexate

Banca dati UpToDate (ad accesso riservato).
Methotrexate.

NHS. Oral methotrexate for haematology and oncology conditions: information for families. www.gosh.nhs.uk/medical-information/
medicines-information/oral-methotrexate- haematology-and-oncology-conditions

CONTATTI

PER PARLARE CON IL MEDICO :

tel.

e-mail

PER PARLARE CON L'INFERMIERE :

tel.

e-mail

PER INFORMAZIONI SU QUESTA GUIDA

Dr.ssa Marta Paulina Trojniak
marta.trojniak@burlo.trieste.it - farmacia@burlo.trieste.it

PER INFORMARSI SULL'AFFIDABILITÀ DELLE INFORMAZIONI SULLA SALUTE

Biblioteca per i Pazienti, CRO Aviano
Tel. 0434 659467 - people@cro.it



TESTI:

Giulia Fornasier, farmacista, SSD Farmacia,
IRCCS – Burlo Garofolo di Trieste

Emanuela Ferrarin, farmacista documentalista, Biblioteca Scientifica e per Pazienti,
IRCCS – CRO di Aviano

Marta Paulina Trojniak, farmacista, SSD Farmacia,
IRCCS – Burlo Garofolo di Trieste

Valentina Kiren, medico pediatra, SOC Oncoematologia e Centro Trapianti,
IRCCS – Burlo Garofolo di Trieste

Loredana Bernè, infermiere, SOC Oncoematologia e Centro Trapianti,
IRCCS – Burlo Garofolo di Trieste

REVISIONI:

Paolo Baldo, farmacista, SOSD Farmacia,
IRCCS – CRO di Aviano

Anna Arbo, farmacista, SSD Farmacia,
IRCCS – Burlo Garofolo di Trieste

Marco Rabusin, medico pediatra, Direttore SOC Oncoematologia e Centro Trapianti,
IRCCS – Burlo Garofolo di Trieste

Maurizio Mascarin, oncologo radioterapista e pediatra,
SOSD Oncologia Integrata per Adolescenti e Giovani Adulti e Radioterapia Pediatrica,
IRCCS – CRO di Aviano

Carla Padovan, già medico pediatra,
Azienda sanitaria Friuli Occidentale, Pordenone

Chiara Cipolat Mis, bibliotecaria, revisore linguistico,
Biblioteca Scientifica e per i Pazienti,
IRCCS – CRO di Aviano

Daniela Milan, genitore

VALUTAZIONE ETHIC:

Pierpaolo Pelagi, Biblioteca
IRCCS – CRO di Aviano

**CONFORME AI REQUISITI ETHIC
PER LA VALUTAZIONE
DELLA COMPrensIBILITÀ,
TRASPARENZA E APPROPRIATEZZA.**



Impaginazione: Giulia Bier

Stampa: Graphistudio - Arba PN

PRIMA EDIZIONE 2021

Un grazie speciale
a **Giorgia Basso**
che con i suoi disegni
ha ispirato
l'illustrazione
di questo libretto.



Con il cinque per mille, puoi destinare al Burlo Garofolo una piccola quota delle tue imposte senza alcun onere aggiuntivo. In questo modo è possibile partecipare attivamente, in prima persona, alle importanti attività (di ricerca clinica, di diagnosi e cura di patologie) alle quali l'Istituto è storicamente impegnato.

I contributi verranno infatti utilizzati per finanziare borse di studio e contratti per i ricercatori ma anche per acquistare macchinari e strumentazioni indispensabili a mantenere e migliorare gli standard di cura che da sempre caratterizzano l'eccellenza dei servizi offerti ai bambini e alle loro famiglie.



Visita il sito
www.burlo.trieste.it